

Kunstnijverheidsschool te Amsterdam

architecten: Rietveld, Van Dillen
en Van Tricht

De fundering van dit schoolgebouw wordt uitgevoerd als paalfundering, het souterrain is gestort beton.

De opbouw wordt gevormd door een stijf, in het werk gestort middenskelet; kolommen zwaar 40×40 , waarover balken 40×100 . In deze balken worden prefabbetonbalkjes gelegd op afstanden van 2,10 m hoh, welke aan de gevelzijde dragen op prefabkolommen. Over de balkjes, welke als voorgespannen snarenliggers worden uitgevoerd, wordt de gewapende betonvloer gestort.

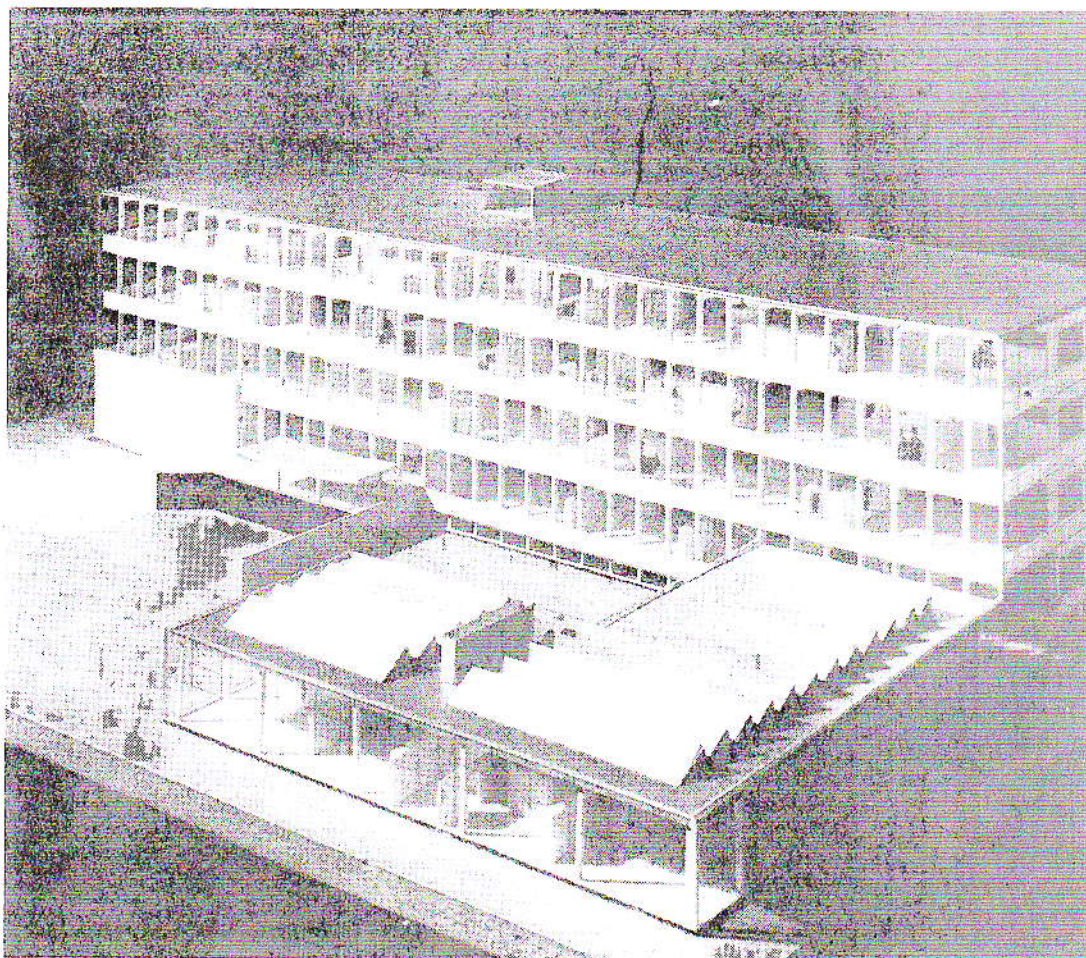
De scheidingswanden in het souterrain, de schoorstenen, de gesloten wanden en de toiletten worden in metselwerk uitgevoerd, de trappen, daken van de hoogbouw etc. in gewapend beton. De werkplaatsen worden gebouwd als staalconstructie; het dak en de sheds worden afgedekt met betonplaten.

De buitenwanden worden uitgevoerd als glaspuien van staal, met aluminiumbekleding. Deze puien dragen in gedeelten van $2,10 \times 4,20$ aan de prefabkolommen. De ramen boven de borstweringen zijn, voor zover niet vast, uitgevoerd als horizontale schuiframen; de ventilatie geschiedt door middel van ventilatoren, welke ter plaatse van de borstweringen van de bovengelige verdieping zijn aangebracht.

In de gangen wordt op 3,15 + vloer een plafond aangebracht van wegneembare elementen als shutterplafond. De ruimte tussen dit plafond en bovengelige vloer wordt gebruikt voor het aanbrengen van de gas- en waterleidingen, elektra en riolering.

Als afscheiding tussen de lokalen dienen stalen wanden met panelen van spaanderplaten, tot 2,10 m gesloten, daarboven glaswand. De afscheidingen tussen de lokalen en de gangen worden gevormd door kastenelementen afgewisseld met vitrine-elementen, hoog 2,10 m. In deze elementen wordt ook de gangverlichting aangebracht. Boven de elementen glaswanden tot aan het verlaagde plafond. De verlichting van de lokalen wordt in hoofdzaak bepaald door het gebruik van het lokaal.

Voor de verwarming wordt warmwatersysteem toegepast met radiatoren geplaatst tussen de prefabkolommen, horizontaal éénpijpsysteem.



Boerenleenbank te Eindhoven

architecten: C. H. den Bever
en ir. E. H. Kraaijvanger

Nabij het station te Eindhoven zal een nieuw kantoorgebouw verrijzen voor de Coöperatieve Centrale Boerenleenbank.

Het gebouw bestaat uit een laag gedeelte en een daar excentriek op geplaatst kantorenflatgebouw van tien verdiepingen. Van de tien verdiepingen zullen er voorlopig drie door de Centrale Bank in gebruik worden genomen; zes worden verhuurd terwijl de bovenste etage wordt ingericht voor het onderbrengen van technische installaties. Nabij het complex is een ruime parkeerplaats geprojecteerd, waarop een benzinestation met servicegarage. Langs de hoofdingang van het parkeerterrein komt een zg. drive-in, bestaande uit een aantal loketten, waaraan op snelle wijze eenvoudige bankzaken kunnen worden afgehandeld.

De bouwkosten van het gehele project worden geschat op f 13 miljoen.

